

Sehr geehrter Kunde,

vielen Dank für Ihr Interesse an unseren Produkten.

Im Folgenden finden Sie Sicherheitshinweise und Datenblätter unserer Artikel.

Wir bitten Sie diese vor dem Aufbau und Betrieb Ihres Modellhelikopters sorgfältig durchzulesen und zu beachten.

Mit dem Erwerb unserer Produkte erhalten Sie Qualität "**Made in Germany**", die höchsten Anforderungen an Präzision und Langlebigkeit entspricht.

Sollten Sie dennoch einmal Grund zur Beanstandung haben, ein Ersatzteil benötigen oder Fragen bzw. Probleme während des Aufbaus auftauchen, wenden Sie sich bitte an Ihren zuständigen Fachhändler oder direkt an uns.



Peter Schmid GmbH
Siemensstraße 7
74193 Schwaigern

(+49)7138/ 81271-0
info@psg-dynamics.de
www.psg-dynamics.de

SICHERHEITSHINWEISE

- Unsere Modellhelikopter oder die Komponenten davon sind keine Spielzeuge und sind somit für Personen unter 18 Jahren nicht geeignet.
- Verwenden Sie zur Montage der Baugruppen und Komponenten nur Schraubensicherungsmittel Loctite 243.
- Achten Sie darauf, dass die Einzelteile vor dem Zusammenbau sorgfältig entfettet wurden (z.B. Bremsenreiniger) und dass das Schraubensicherungsmittel das Mindesthaltbarkeitsdatum nicht überschritten hat.
- Die in den Zeichnungen und Dokumentationen angegebenen maximalen Anzugsdrehmomente dürfen nicht überschritten werden.
- Verwenden Sie bei Reparaturen nur Original Ersatzteile. Diese erhalten Sie bei Ihrem Fachhändler oder direkt bei uns.
- Führen Sie keine Änderungen oder Anpassungen an Teilen durch. Für Sonderanfertigungen oder Anpassungen können Sie sich gerne mit uns in Verbindung setzen.
- Vor dem Erstflug ist unbedingt sicherzustellen, dass die Gestänge und Steuerhebel nicht Mechanisch auflaufen oder verkanten.
- Vor und nach jedem Flug sind alle beweglichen Teile, Kugelgelenke und Schrauben auf festen Sitz zu kontrollieren.
- Die Wendigkeit darf nicht beliebig gesteigert werden und jeder Pilot trägt selbst die Verantwortung dafür, wie hoch er sein System im Flug belastet. Wir raten deshalb grundsätzlich davon ab, diese Möglichkeiten auszureizen, da die Überbelastung unkontrollierte Folgen haben kann.
- Halten Sie beim Start und/oder Flug immer ausreichenden Sicherheitsabstand zum Modell.
- Fliegen Sie nur auf dafür geeigneten Modellflugplätzen und fliegen Sie niemals über Personen oder Fahrzeugen.
- **Jeder Modellflieger muss laut Gesetzgeber das Risiko, das mit dem Betrieb eines Flugmodelles verbunden ist, durch eine Modellflug-Halterhaftpflicht-Versicherung absichern.**

Sonstige Hinweise

- Der Modellhubschrauber unterliegt dem Luftrecht und stellt beim Betrieb eine nicht zu unterschätzende Gefahr dar. Er ist nur so sicher, wie sein schwächstes Glied. Das kann eine winzige Schraube, die Elektronik oder auch der Pilot sein. Wir gehen davon aus, dass die Erwerber unserer Produkte im Umgang mit Modellhubschraubern geschult sind, die Sicherheitshinweise des jeweiligen Hubschrauberherstellers und die luftrechtlichen Vorschriften beachten und auch die Risiken kennen.
- Der Anwendungsbereich unserer Produkte entzieht sich unserer Kenntnis und Einwirkung. Wir können deshalb keine weitere Haftung übernehmen.

PSG 500 FBL

Montage:

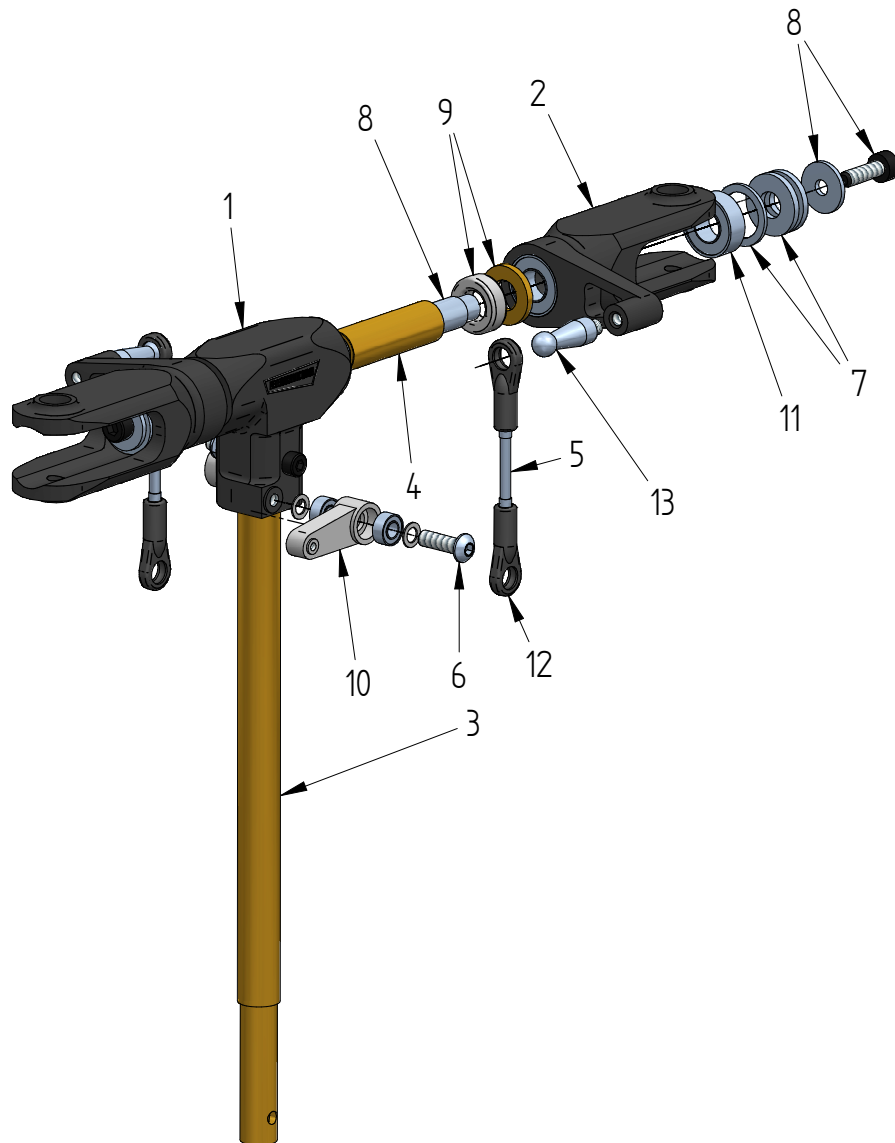
1. Zerlegen Sie Ihren Original Rotorkopf und bereiten Sie folgende Teile zum Einbau in den PSG500FBL Rotorkopf vor:
 - Blattlagerwelle
 - Kugellager 6x12x4
 - Drucklager
 - Schrauben M3x10 und U-Scheibe 3,5 x 12 x 1
 - Dämpfungsgummis
 - Pitchkompensator Mischhebel mit Schraube M3 und U-Scheibe 3x6x0,3 (Die lange Seite des Hebels muss abgesägt werden)
2. Rotorkopf gemäß Explosionszeichnung zusammensetzen und die Blatthalterschrauben in der Blattlagerwelle mit Loctite 243 sichern.
3. Rotorkopf aufsetzen, so dass die Befestigungsbohrungen von Zentralstück und Welle eine Linie bilden. Anschließend wird die M 2,5 Klemmschraube am Fuß des Zentralstücks zur kraft- und formschlüssigen Klemmung festgezogen.

Anpassung der Gestänge:

Da prinzipiell eine 0° Ausrichtung der Blatthalter bei Servomitte angestrebt werden sollte, müssen die angegebenen Werte (Zeichnung 2) für die Gestängelängen eingehalten werden.

Rotorblätter:

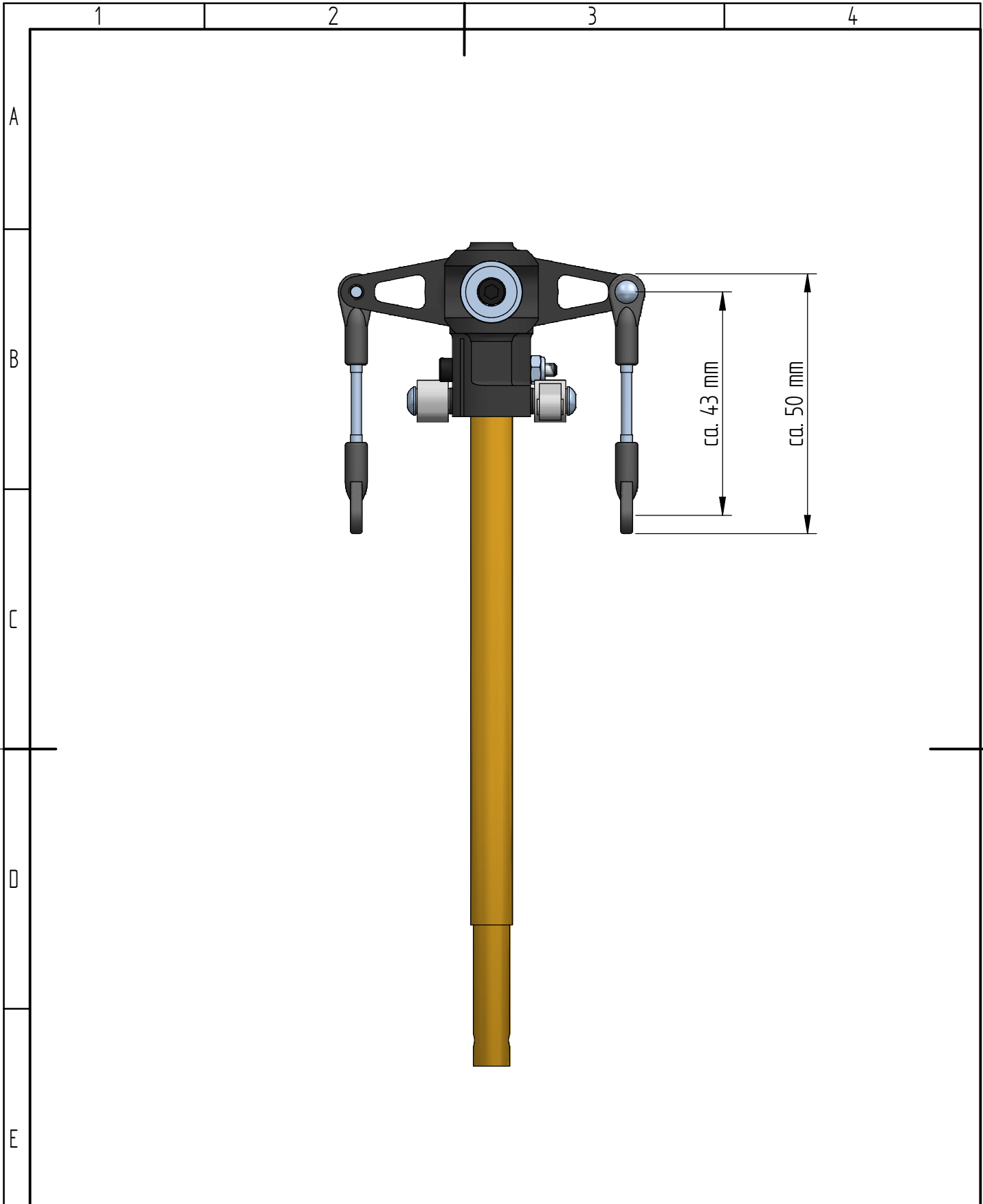
Es sollten grundsätzlich feingewuchtete Blätter aus GFK oder CFK mit möglichst geringem Blattvorlauf verwendet werden.

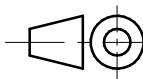


Pos.Nr.	Titel	Artikelnummer	Menge
1	Zentralstück PSG500FBL	PSG500FBL1	1
2	Blatthalter PSG500FBL	PSG500FBL2	2
3	Hauptrotorwelle PSG500FBL	PSG500FBL3	1
4	Hülse Rotorkopf PSG500FBL	PSG500FBL4	1
5	Anlenkung PSG500FBL	PSG500FBL5	2
6	Linsenkopfschraube ISO 7380 M3 x 10	H50015T (ALIGN)	2
7	Drucklager + Distanzring (1 Stk.)	H50004T (ALIGN)	2
8	Blattlagerwelle mit Schrauben	H50023T (ALIGN)	1
9	Dämpfungsgummi schwarz 80°	H50022T (ALIGN)	2
10	Taumelscheibenmitnehmerarm	H50012T oder alternativ H50154T	2
11	Kugellager	H50065T (ALIGN)	4
12	Kugelpfanne	H60071A (ALIGN)	4
13	Kugelkopf D	H50131 oder H50094-1 (ALIGN)	2

- Alle Schraubverbindungen mit Bremsreiniger entfetten und mit Schraubensicherung mittelfest sichern
- Schrauben M3 x 10 (Pos.8) mit Inbusschraubendreher anziehen (max. 2,5 Nm)

(Verwendungsbereich)		(Zul.Abw.) DIN ISO 2768-m	(Oberfläche)	Maßstab 1:1 (Werkstoff)
		Datum 23.05.14	Name PS GmbH	(Benennung) PSG 500 FBL
		Bearb.		
		Gepf.		
		Norm		
				(Zeichnungsnummer)
Zust.	Änderung	Datum	Name	Blatt 1 1 BL
VERTRAULICH !! ALLE RECHTE VORBEHALTEN. Weitergabe und Vervielfältigung ohne vorherige schriftliche Zustimmung verboten.				



(Verwendungsbereich)				(Zul.Abw.)		(Oberfläche)		Maßstab 1:1		
				DIN ISO 2768-m				(Werkstoff)		
F				Datum	Name	(Benennung) PSG 500 FBL				
				Bearb. 23.05.14	PS GmbH					
				Gepr.						
				Norm						
				PETER SCHMID GMBH		(Zeichnungsnummer)			Blatt 1	
							1	BL.		
Zust.	Änderung	Datum	Name	VERTRAULICH !! ALLE RECHTE VORBEHALTEN. Weitergabe und Vervielfältigung ohne vorherige schriftliche Zustimmung verboten.						